



 BOOK CREATOR



**Radiografía países del mundo**  
3º DIVER

## Radiografía de países del mundo

# ÍNDICE

1. ESPAÑA
2. CHINA
3. EEUU
4. GRECIA
5. CANADÁ



# ESPAÑA

## 1. Presentación del país

- Nombre: España
- Continente: Europa
- Capital: Madrid
- Habitantes:  $\approx$  49,5 millones
- Idioma: Español (castellano)
- Otros idiomas: catalán, gallego, euskera

España forma parte de la Unión Europea desde 1986 y utiliza el euro como moneda. Es uno de los países más poblados de la Unión Europea y tiene una superficie de algo más de 505.983 km<sup>2</sup>.

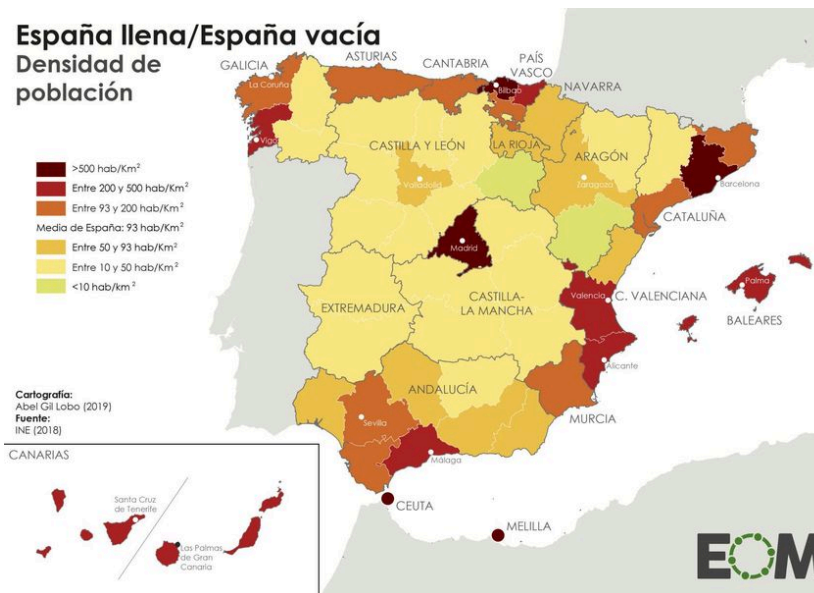


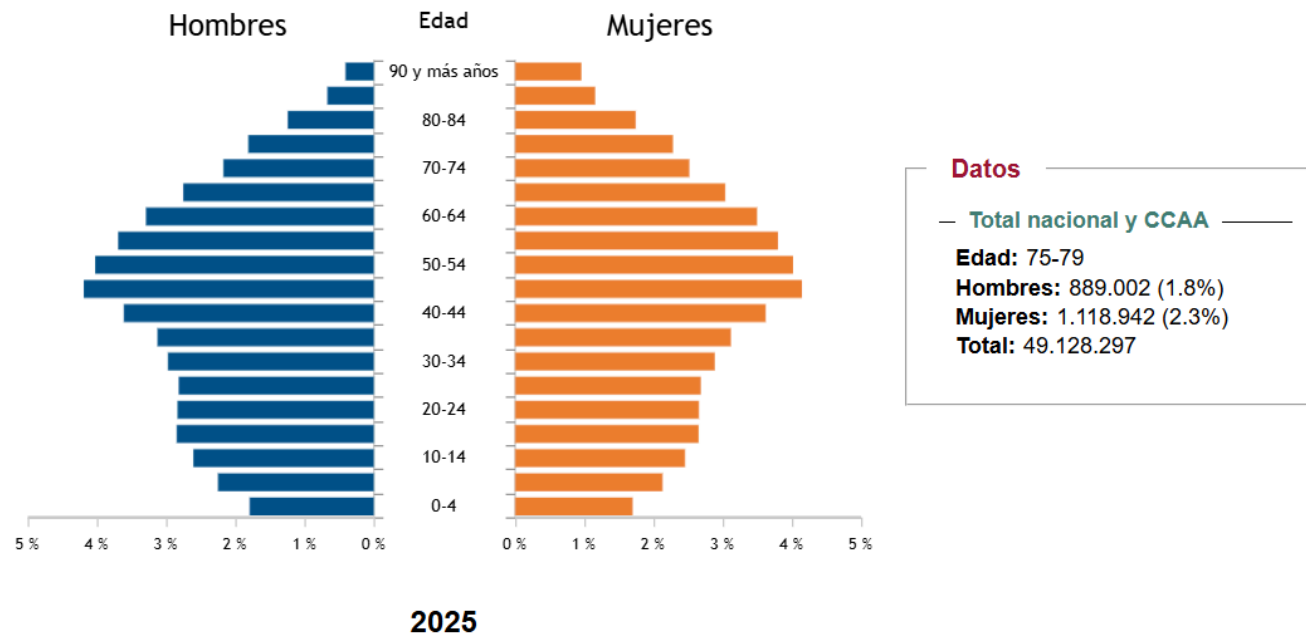
España es un país situado en el suroeste de Europa, en el continente europeo. Su territorio ocupa la mayor parte de la península ibérica y también incluye los archipiélagos de Baleares y Canarias, además de las ciudades autónomas de Ceuta y Melilla, en el norte de África.

## La población

España tiene algo más de **49,5 millones de habitantes**, y su población está creciendo, sobre todo por la llegada de inmigración. El INE señala que la población aumentó durante 2025 y siguió creciendo hasta situarse por encima de los 49,5 millones al empezar 2026.

En cuanto a la **densidad de población**, España tiene alrededor de **98 habitantes por km<sup>2</sup>**. Esto significa que no es un país “vacío”, pero tampoco tiene una densidad tan alta como otros países europeos muy urbanizados. Además, la población está muy **desigualmente repartida**: hay grandes concentraciones en Madrid, la costa mediterránea, el valle del Guadalquivir o el País Vasco, mientras que muchas zonas del interior están menos pobladas. Esta idea permite decir que España es un país de densidad media, pero con fuertes contrastes territoriales.





La pirámide de población de España muestra que se trata de una población envejecida. Hay un peso importante de personas adultas y mayores, mientras que la base es estrecha porque nacen pocos niños. Los datos recientes del INE indican una esperanza de vida al nacer de 84,01 años y una tasa bruta de natalidad de 6,49 nacimientos por cada mil habitantes en 2024, lo que confirma que la natalidad es baja. En una pirámide, esto se ve en una base estrecha y en una parte alta bastante ancha. Por tanto, se puede explicar que España tiene una población envejecida, con mucha esperanza de vida y pocos nacimientos en comparación con décadas anteriores.

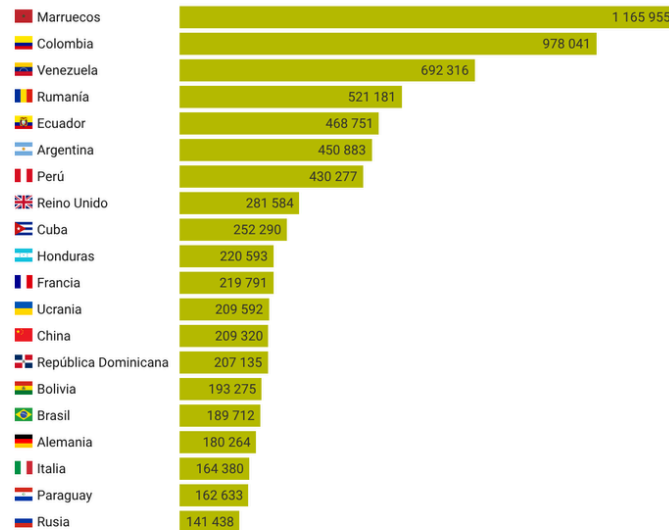
## Movimientos migratorios

España es hoy un país que **recibe muchos inmigrantes**, aunque también hay personas que emigran al extranjero. Según el INE, durante 2025 las nacionalidades con más llegadas a España fueron la **colombiana, la venezolana y la marroquí**.

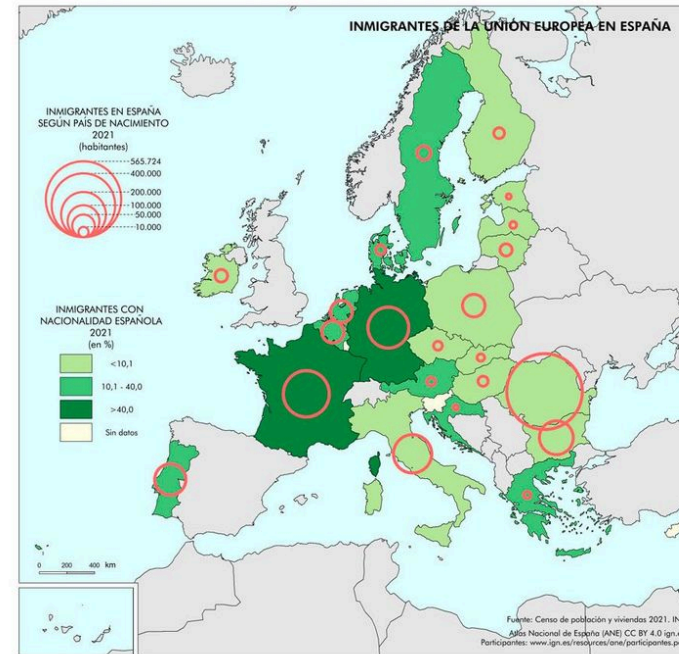
Las personas inmigrantes llegan a España principalmente por **trabajo**, por búsqueda de una vida más estable, por la existencia de redes familiares previas o por razones políticas y sociales en sus países de origen. En algunos casos influyen también la inseguridad, la pobreza o las crisis políticas.

### 20 MAYORES GRUPOS DE POBLACIÓN RESIDENTE

Cantidad de personas según el país extranjero de nacimiento:



Creado con Datawrapper



Por otro lado, parte de la **emigración española** al exterior ha estado relacionada con oportunidades laborales, estudios o movilidad profesional dentro de la Unión Europea y otros países desarrollados. Además, España supera ya los 10 millones de habitantes nacidos en el extranjero, lo que muestra la importancia de la inmigración en su crecimiento demográfico reciente

### Situación geopolítica

España es un país estable, democrático y sin conflictos armados internos, pero tiene cierta importancia estratégica.

### Tensiones o temas relevantes

- Migración: España es frontera sur de Europa → llegada de migrantes desde África
- Gibraltar: territorio británico reclamado por España
- Relaciones con Marruecos: importantes por cercanía geográfica y temas migratorios

### Organizaciones internacionales

España forma parte de:

- ONU
- Unión Europea
- OTAN
- OCDE

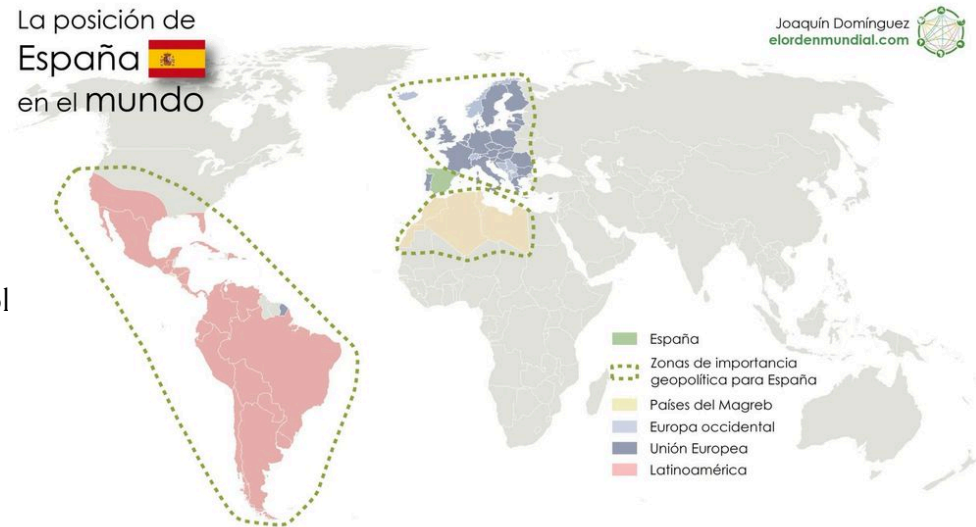
Esto significa que participa en decisiones pol económicas y de seguridad a nivel internacional.

### Importancia en el mundo

- No es una superpotencia, pero sí un país desarrollado
- Gran importancia en: Europa, América Latina, Turismo internacional

España tiene influencia internacional, especialmente en el ámbito europeo y cultural.

La posición de  
España   
en el mundo



## Globalización y desigualdad

España está integrada en la **economía global**, con un alto nivel de desarrollo, pero presenta desigualdades.

### Nivel de desarrollo

- País desarrollado
- Economía basada en: Servicios (turismo, comercio), Industria, Agricultura moderna

### Problemas principales

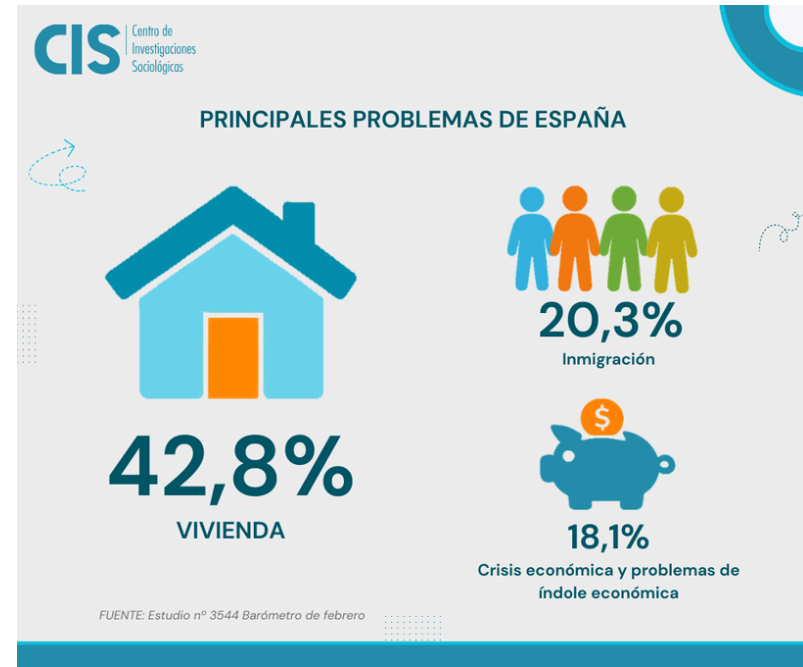
- Desempleo (especialmente juvenil)
- Dificultad de acceso a la vivienda
- Desigualdad social
- Envejecimiento de la población

### Relación con los ODS

España trabaja en los Objetivos de Desarrollo Sostenible, pero aún tiene retos:

- **ODS 1 (Fin de la pobreza):** existen personas en riesgo de pobreza
- **ODS 4 (Educación de calidad):** sistema educativo desarrollado, pero con desigualdades
- **ODS 10 (Reducción de desigualdades):** diferencias entre regiones y grupos sociales
- **ODS 13 (Acción por el clima):** problemas de contaminación y cambio climático

España es un país desarrollado, pero todavía tiene importantes retos sociales y ambientales.



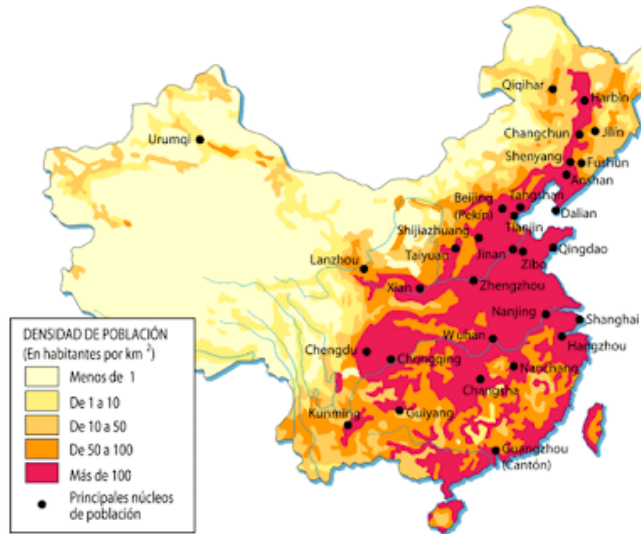
# CHINA

- Nombre del país: China
- Continente: Asia
- Capital: Pekín
- Habitantes: Aproximadamente 1.400 millones
- Idioma: Chino mandarín
- Otros idiomas: Cantonés, shanghainés, tibetano, uigur, entre otros

China es uno de los países más antiguos del mundo, con más de 4.000 años de historia. Es el país más poblado del planeta y tiene una cultura muy rica que ha influido en todo el mundo. Entre sus construcciones más famosas está la Gran Muralla China, que es una de las obras más grandes jamás construidas.

Además, en China se inventaron cosas muy importantes como el papel, la pólvora y la brújula. Como curiosidad, el año nuevo chino no se celebra el 1 de enero, sino que cambia cada año según el calendario lunar y es la fiesta más importante del país.

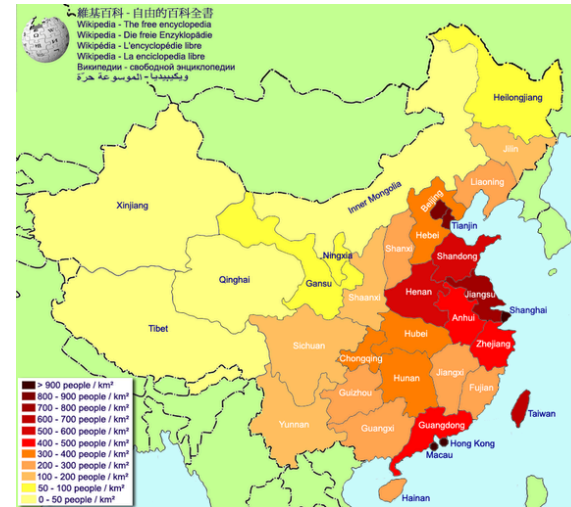




### La población:

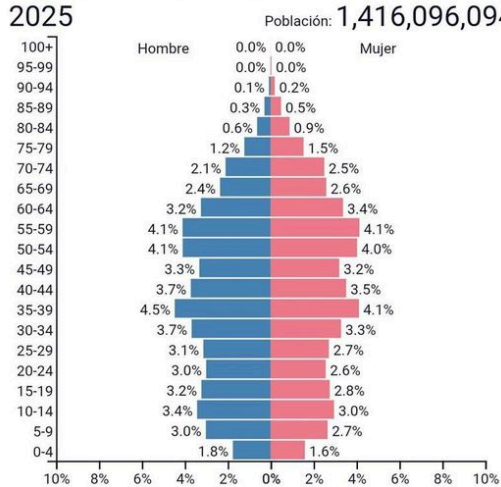
China es el país más poblado del mundo y tiene más de 1.400 millones de habitantes. Durante muchos años su población aumentó rápidamente, aunque en la actualidad el crecimiento es más lento debido a cambios sociales y a antiguas políticas de control de natalidad.

En cuanto a la densidad de población, China tiene aproximadamente 150 habitantes por km<sup>2</sup>. Sin embargo, la población no está distribuida de forma igual en todo el territorio.



Las zonas del este y las áreas costeras concentran a la mayoría de los habitantes, con grandes ciudades y regiones muy urbanizadas. En cambio, las zonas del interior, montañosas o desérticas tienen mucha menos población.

República Popular China ▼  
2025



La pirámide de población de China muestra que la estructura de su población está cambiando poco a poco. Actualmente hay una gran cantidad de personas adultas, mientras que el número de niños es menor que en el pasado.

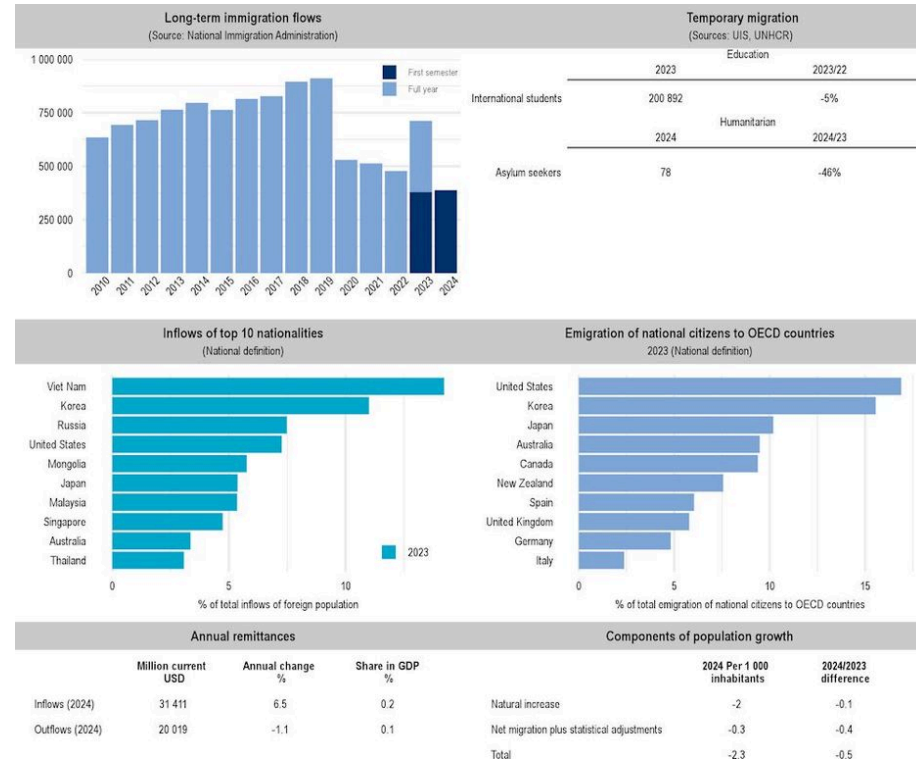
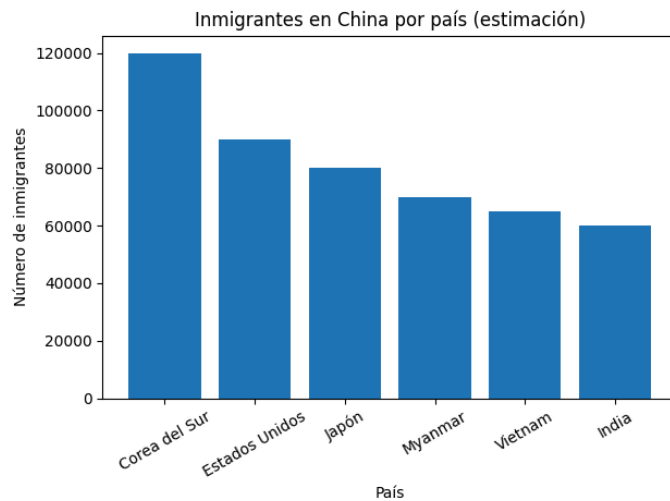
En los últimos años la natalidad ha bajado, por lo que nacen menos bebés que antes. Al mismo tiempo, la esperanza de vida ha aumentado y muchas personas viven más años.

En una pirámide de población esto se nota porque la base es más estrecha, mientras que la parte central y superior es más amplia. Esto indica que cada vez hay más adultos y personas mayores.

Por esta razón, se puede decir que China tiene una población muy numerosa, pero con un crecimiento más lento y una tendencia al envejecimiento en comparación con décadas anteriores

# Movimientos migratorios

China ha tenido importantes movimientos migratorios: antes mucha gente se iba del país por falta de oportunidades, y hoy muchos chinos emigran a lugares como Estados Unidos, Canadá, Europa y el sudeste asiático para estudiar o trabajar. Al mismo tiempo, China recibe personas de países de África y Asia que llegan por negocios o empleo. Además, el mayor movimiento es interno, con millones de personas que se trasladan del campo a la ciudad en busca de una vida mejor.



## **Situación geopolítica**

Información general China

China es un país con gran estabilidad interna bajo un sistema político centralizado. No presenta conflictos armados internos relevantes, pero tiene una enorme importancia estratégica a nivel mundial.

### **Tensiones o temas relevantes**

- **Taiwán:** territorio que China considera parte de su país → tensiones internacionales
- **Relaciones con EE.UU.:** rivalidad económica, tecnológica y militar con Estados Unidos
- **Mar de China Meridional:** disputas territoriales con países vecinos
- **Derechos humanos:** críticas internacionales por algunas políticas internas

### **Organizaciones internacionales**

China forma parte de:

- Organización de las Naciones Unidas (miembro permanente del Consejo de Seguridad)
- Organización Mundial del Comercio
- APEC

Esto implica una participación activa en decisiones políticas, económicas y comerciales a nivel global.

### **Importancia en el mundo**

- Es una **superpotencia mundial**
- Gran influencia en Asia, África y América Latina
- Potencia económica, tecnológica y manufacturera

## **Conflictos de China con el mundo**

China tiene varios conflictos en el mundo, pero la mayoría no son guerras directas, sino tensiones. Uno de los principales es con Taiwán, ya que China la considera parte de su territorio, mientras que Taiwán actúa como un país independiente con apoyo de Estados Unidos. También hay disputas en el Mar de China Meridional con países como Filipinas y Vietnam por el control de zonas marítimas.

Además, China compite con Estados Unidos por ser la mayor potencia mundial, lo que genera conflictos en comercio y tecnología. También tiene problemas fronterizos con India y recibe críticas por temas de derechos humanos en lugares como Xinjiang.

# CHINA EN EL MUNDO

## Situación geopolítica y conflictos

### SITUACIÓN GEOPOLÍTICA



China es un país con gran estabilidad interna bajo un sistema político centralizado. No presenta conflictos armados internos relevantes, pero tiene una enorme importancia estratégica a nivel mundial.

### TENSIONES O TEMAS RELEVANTES



**Taiwán:** territorio que China considera parte de su país → tensiones internacionales.



**Relaciones con EE.UU.:** rivalidad económica, tecnológica y militar con Estados Unidos.



**Mar de China Meridional:** disputas territoriales con países vecinos por el control de zonas marítimas.



**Derechos humanos:** críticas internacionales por algunas políticas internas, especialmente en Xinjiang.

### ORGANIZACIONES INTERNACIONALES

China forma parte de:

- Organización de las Naciones Unidas (miembro permanente del Consejo de Seguridad)
- Organización Mundial del Comercio
- APEC (Foro de Cooperación Económica Asia-Pacífico)



Esto implica una participación activa en decisiones políticas, económicas y comerciales a nivel global.

### TAIWÁN

China la considera parte de su territorio. Taiwán actúa como país independiente con apoyo de Estados Unidos.



### RELACIONES CON ESTADOS UNIDOS

China compete con EE.UU. por ser la mayor potencia mundial. Hay conflictos en comercio, tecnología y liderazgo global.



### MAR DE CHINA MERIDIONAL

Disputas con países como Filipinas y Vietnam por el control de zonas marítimas ricas en recursos y rutas comerciales.



### FRONTERA CON INDIA

Existen problemas fronterizos en la región del Himalaya y enfrentamientos puntuales entre tropas.



### CONFLICTOS DE CHINA CON EL MUNDO



**Taiwán:** uno de los principales conflictos. China la considera parte de su territorio.



**Mar de China Meridional:** disputas con Filipinas, Vietnam y otros países por el control de zonas marítimas.



**Estados Unidos:** rivalidad por ser la mayor potencia mundial, conflictos en comercio y tecnología.



**Frontera con India:** problemas fronterizos en el Himalaya y enfrentamientos puntuales.



**Derechos humanos:** críticas internacionales por políticas en lugares como Xinjiang.

### IMPORTANCIA EN EL MUNDO



Es una **superpotencia** mundial.



Gran influencia en Asia, África y América Latina.



Potencia económica, tecnológica y manufacturera.



## Globalización y desigualdad

China está muy conectada con la economía mundial y ha crecido muchísimo en los últimos años. Aun así, ese crecimiento no ha beneficiado a todos por igual y todavía hay bastantes desigualdades.

### Nivel de desarrollo

- Es un país en desarrollo, aunque ya es una gran potencia económica
- Su economía se basa sobre todo en la industria, las exportaciones, la tecnología y una agricultura cada vez más moderna

### Problemas principales

- Grandes diferencias entre las ciudades y el campo
- Contaminación del aire y del agua
- No todas las personas tienen el mismo acceso a educación y sanidad
- La población está envejeciendo y nacen menos niños

### Relación con los ODS

China está trabajando para cumplir los Objetivos de Desarrollo Sostenible, pero todavía tiene algunos retos importantes:

- **ODS 1 (Fin de la pobreza):** ha reducido mucho la pobreza, pero aún hay desigualdades
- **ODS 4 (Educación de calidad):** el sistema educativo ha mejorado, aunque no es igual en todas las regiones
- **ODS 10 (Reducción de desigualdades):** siguen existiendo diferencias importantes entre zonas y grupos sociales
- **ODS 13 (Acción por el clima):** hay problemas de contaminación, aunque se están tomando medidas

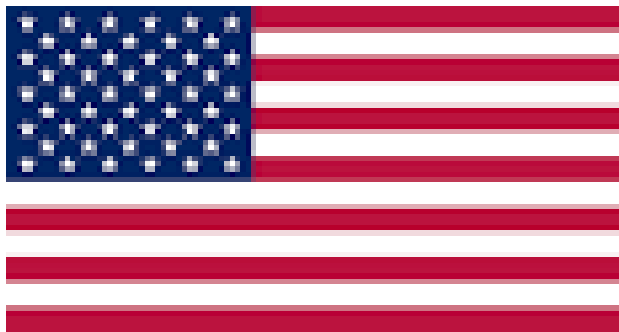




# ESTADOS UNIDOS

## Información General

- **Nombre oficial:** Estados Unidos de América
- **Capital:** Washington D.C
- **Continente:** América del Norte
- **Habitantes:** 348,6 millones de personas
- **Idiomas:** El 1 de marzo de 2025 el presidente Donald Trump promulgó una orden ejecutiva proclamando el inglés como idioma oficial del país.



Estados Unidos es un país que está en América del Norte. Se fundó el 4 de julio de 1776 y su superficie es de unos 9,83 millones de km<sup>2</sup>, así que es de los más grandes del mundo. Su capital es Washington D.C. y hay unos 348,6 millones de habitantes. La moneda que usan es el dólar (\$). Un dato curioso es que no tienen un idioma oficial por ley, aunque casi todo el mundo habla inglés; el español es la segunda lengua más fuerte con 41 millones de personas, y luego hay muchísimas más como el chino y el francés.

## *La población*



La población actual de los Estados Unidos de 348.700.866 habitantes.

La densidad de población en los Estados Unidos es de 38 por Km<sup>2</sup>.

El 83,13% de la población es urbana.

La esperanza de vida en los Estados Unidos es de 79 años.

La población de Estados Unidos equivale al 4,20% de la población mundial total.

## *La pirámide de la población*

La pirámide de población de Estados Unidos en 2026 es regresiva, lo que indica una baja natalidad y una alta esperanza de vida.

La base es más estrecha porque nacen menos niños que antes, mientras que la parte central es la más ancha porque hay muchos adultos que están trabajando. Esto significa que hay mucha gente en edad de trabajar ahora mismo.

El número de ancianos va creciendo poco a poco porque las personas viven más años. Esto se debe a que la medicina ha mejorado, hay mejores hospitales y en general la calidad de vida es mejor, lo que hace que haya más personas mayores que antes.



[Pirámides de población del mundo desde 1950 a 2100](#)

# MOVIMIENTOS MIGRATORIOS

Estados Unidos es un país con **mucha inmigración**, lo que hace que su población crezca más que en otros países desarrollados.

La inmigración tiene un papel clave porque:

- Aporta población joven
  - Influye en la economía y el trabajo
  - Hace que haya gran diversidad cultural
- 
- Hay una gran población de origen extranjero, especialmente de origen Español (más del 18% de la población).
  - El español es el segundo idioma más hablado del país.
  - Los inmigrantes se concentran sobre todo en:
  - Estados del sur y oeste (como California o Texas).
  - Grandes ciudades (Nueva York, Miami, Los Ángeles).

La inmigración es fundamental para el crecimiento demográfico de EE.UU.

También influye en:

- La cultura
- La economía
- La sociedad



# GLOBALIZACIÓN Y DESIGUALDAD DE ESTADOS UNIDOS

La globalización ha intensificado la desigualdad en EE. UU., erosionando el sueño americano y la clase media mediante la deslocalización industrial

## NIVEL DE DESARROLLO

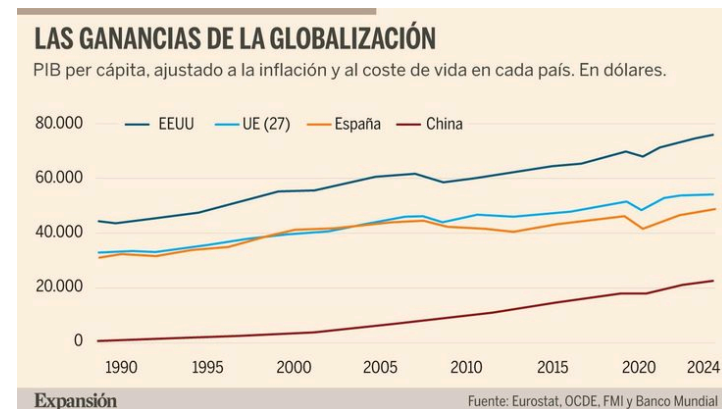
- país desarrollado
- economía capitalista mixta

## PROBLEMAS PRINCIPALES

- alta polarización política y crisis institucional, inflación persistente y deuda económica elevada, y desigualdad de ingresos

## RELACION CON LOS ODS

- Estados Unidos mantiene una relación compleja y ambivalente con los Objetivos de Desarrollo Sostenible
  1. **ODS 9:** Innovación y tecnología (líder mundial).
  2. **ODS 6:** Agua potable y saneamiento (cumplimiento alto).
  3. **ODS 13 (Clima):** Salida de acuerdos ambientales para usar combustibles fósiles.
  4. **ODS 17 (Alianzas):** Recorte de dinero a la ONU y países pobres.
  5. **ODS 5 (Género):** Rechazo ideológico a las políticas de la ONU.



## Situación geopolítica

Conflictos o tensiones:

Estados Unidos enfrenta varias tensiones con Irán, China y Rusia

Irán: por temas políticos, militares y nucleares.

China: por comercio y poder global

Rusia: por conflictos como el de Ucrania

Organizaciones internacionales:

Forma parte de las principales organizaciones del mundo como la:

ONU (miembro permanente del Consejo de Seguridad)

OTAN (lidera esta alianza militar)

También colabora estrechamente con la Unión Europea

Importancia en el Mundo:

Poder Militar, poder económico, poder cultural



# GRECIA



## 1. Presentación del país

Nombre: GRECIA

Continente: EUROPA

Capital: ATENAS

Número de habitantes en Grecia: 9,9 a 10,4 millones de habitantes

Idioma principal: GRIEGO



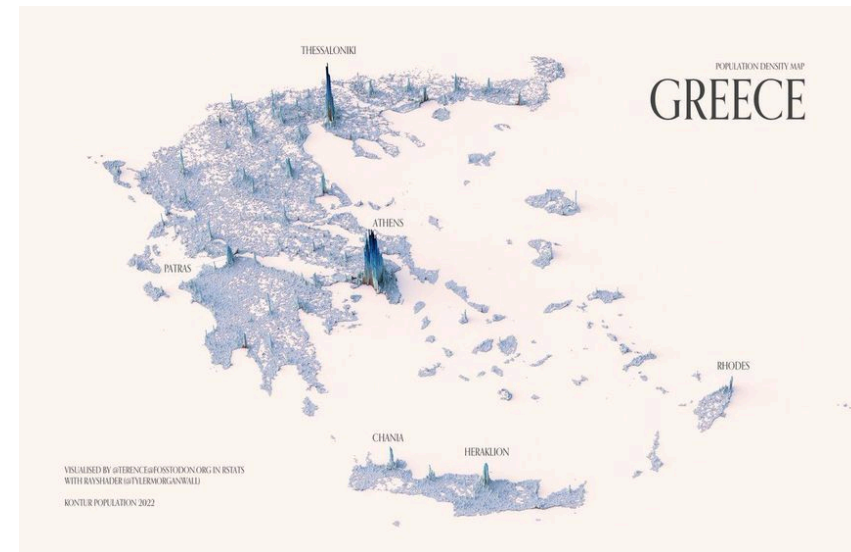
Grecia es parte de la Unión Europea desde el 1 de Enero de 1981 y utiliza el euro como moneda. Tiene una superficie de **131.957 km<sup>2</sup>**

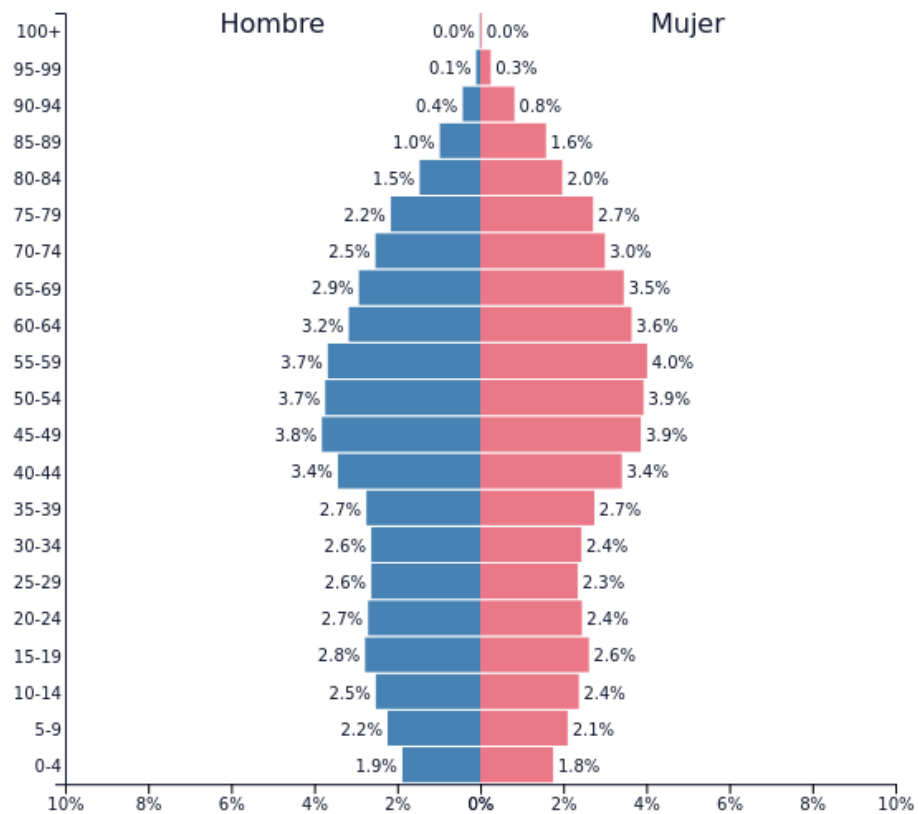
Situada en el sureste de Europa, en la confluencia de tres continentes: Asia, África y Europa. Fronteriza con Albania (247 km), Macedonia del Norte (246 km), Bulgaria (474 km) y Turquía (203 km). Tiene más de 2.000 islas y 15.021 km

# Población

La población de Grecia a principios de 2026 se estima en aproximadamente 9,9 a 10,4 millones de habitantes, mostrando una tendencia a la baja. La densidad de población es de unos 77-79 hab./km<sup>2</sup>, con una sociedad envejecida donde la edad mediana supera los 47 años y una alta tasa de urbanización (casi el 90%).

La densidad de población en Grecia es moderada, situándose en aproximadamente 77-79 habitantes por km<sup>2</sup> a principios de 2026. Con una población total que ronda los 10,37 millones de personas, el país ha experimentado un ligero descenso demográfico en los últimos años, lo que ha estabilizado la densidad tras valores máximos superiores a 86 hab/km<sup>2</sup> en años anteriores





PopulationPyramid.net

Grecia - 2025  
Población: 9,938,844

La pirámide de población de Grecia en 2025 muestra una estructura regresiva o constrictiva, caracterizada por una base estrecha (baja natalidad) y una cúspide ancha (alto envejecimiento). La población, estimada en torno a 10 millones, está fuertemente envejecida, con un alto porcentaje de personas mayores de 65 años y un declive significativo en los nacimientos.



### Situación geopolítica

Grecia es un país estable y democrático, pero tiene cierta importancia estratégica por su posición entre Europa y Asia.

### Tensiones o temas relevantes

-Tensiones con Turquía=conflictos por el mar Egeo y fronteras marítimas

-Migración: Grecia es una de las puertas de entrada a Europa=llegada de migrantes desde Asia y África

-Cercanía a zonas con conflictos como oriente medio

### Organizaciones internacionales

Grecia forma parte de:

-Organización de las Naciones Unidas (ONU)

-Unión Europea

-OTAN

eso significa que participa en decisiones políticas, económicas y de seguridad a nivel internacional.

### Importancia en el mundo

-No es una superpotencia, pero es un país desarrollado

-Gran importancia en: turismo internacional y comercio marítimo

-Posición estratégica entre Europa, Asia y África

Grecia tiene influencia internacional, sobre todo en Europa y en el turismo



## Globalización y desigualdad.

Grecia está integrada en la economía global, con un nivel medio-alto de desarrollo, pero presenta desigualdades.

### Nivel de desarrollo:

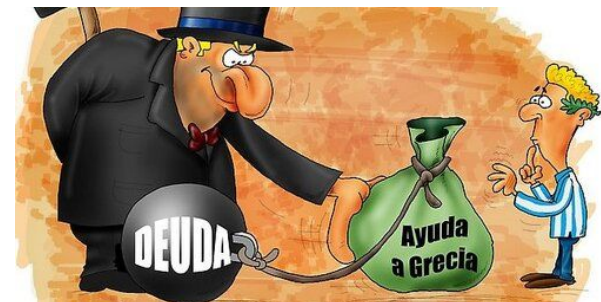
- País desarrollado: tiene infraestructuras y servicios avanzados.
- Servicios (turismo, comercio): principal fuente de ingresos.
- Transporte marítimo: importante por su posición geográfica.
- Agricultura: producción moderna pero menos importante.

### Problemas principales:

- Desempleo: falta de trabajo, sobre todo en jóvenes.
- Pobreza: aumentó tras la crisis económica.
- Desigualdad social: diferencias entre ricos y pobres.
- Emigración: jóvenes se van a otros países.
- Problemas ambientales: contaminación y daños por turismo.

### Relación con los ODS:

- ODS 1(Fin de la pobreza): personas en riesgo de pobreza.
- ODS 4(Educación de calidad): acceso desigual en algunas zonas.
- ODS 8(Trabajo decente): alto desempleo juvenil.
- ODS 10(Redución de desigualdades): diferencias sociales.
- ODS 13(Acción por el clima): contaminación e incendios.





# Canadá

Nikoloz, Andranik , Julio , Héctor



# Canadá

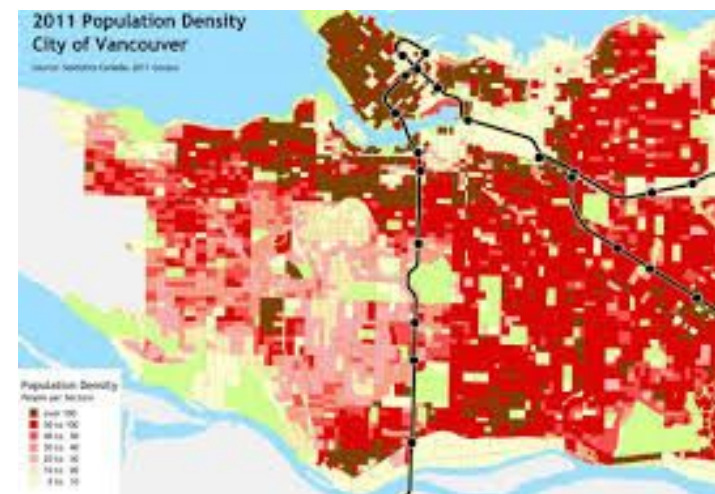
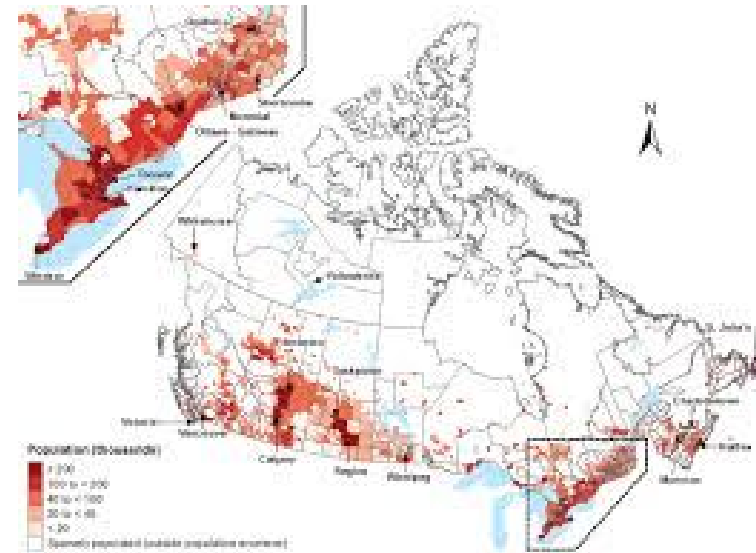
## Presentación de país

- Canadá es un país ubicado en América de Norte. Su capital es la ciudad de Ottawa. En Canadá idiomas oficiales son Inglés y Francés. Canadá tiene 40 millones de habitantes

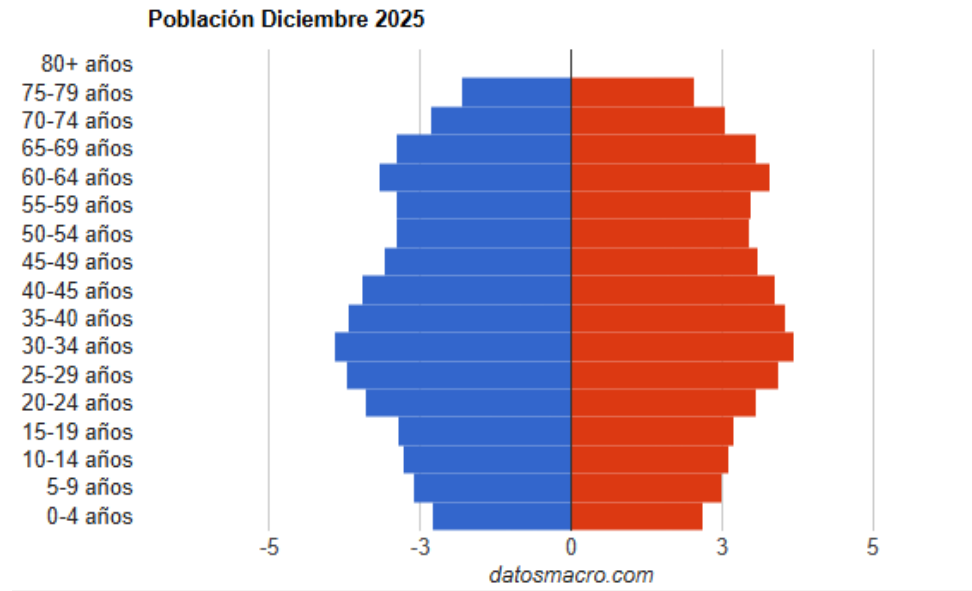


## La población

Canadá hay 41 millones de habitantes. Datos preliminares de *statistics* Canadá indica reducción de aproximadamente 103 mil personas al de enero de 2026. La densidad de población de Canadá es de las más bajas del mundo. 4 habitantes por kilómetro por cuadrado, por ejemplo en Rusia hay 8 habitantes por km<sup>2</sup>



## TABLA DE POBLACIÓN



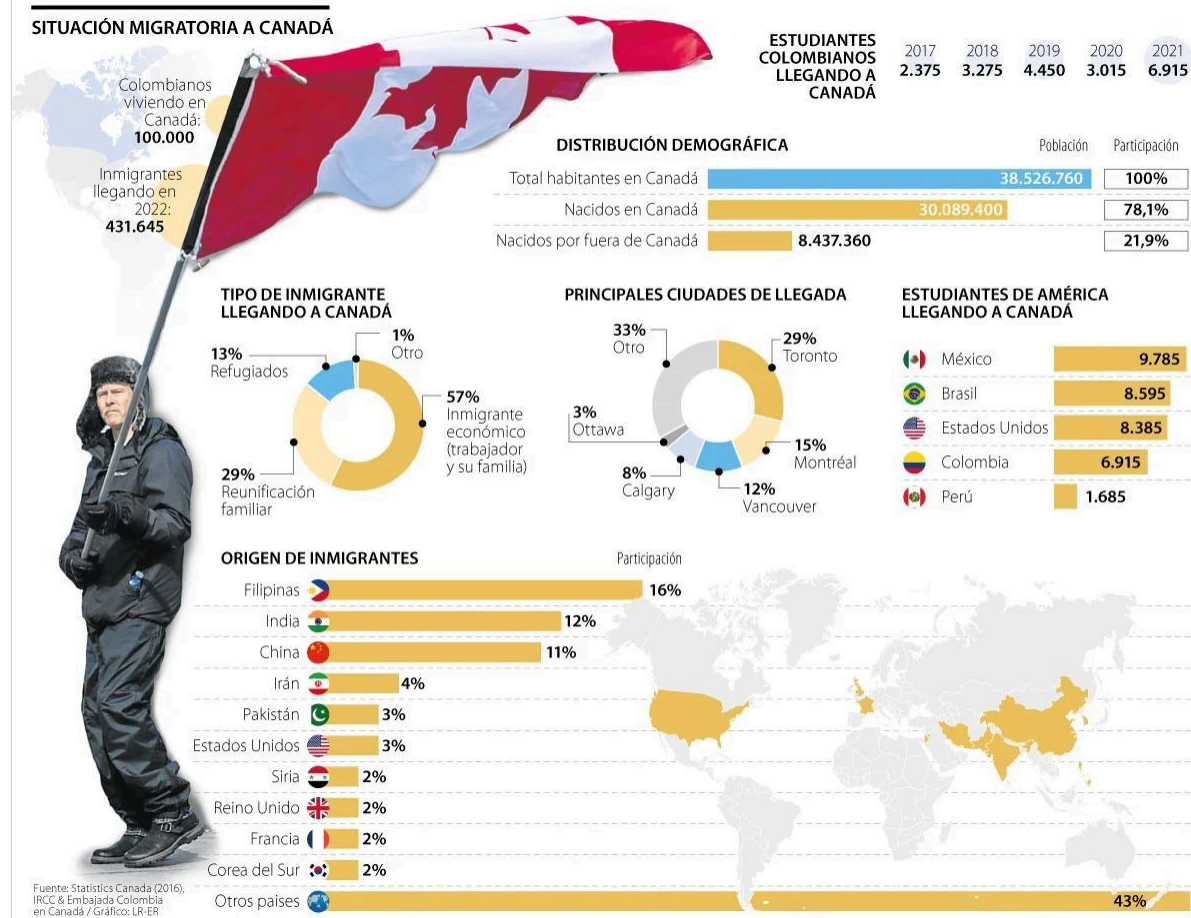
### TASA DE NATALIDAD

La tasa de natalidad de Canadá para 2025-2026 continúa en mínimos históricos, situándose por debajo de 9 nacimientos por cada 1.000 habitantes. La población ha disminuyó al inicio de 2026 por aproximadamente 102 mil personas. La densidad de Canadá es 4 habitantes por kilómetro cuadrado.

## Movimientos migratorios

Canadá recibe cientos de miles de inmigrantes cada año. Los inmigrantes provienen de India, China, Filipinas, Nigeria y Pakistán.

Tipos de migración: económica, reunificación familiar y refugiados y asilo



Canadá recibe muchos migrantes por mejores oportunidades laborales, educación de calidad, políticas migratorias abiertas, estabilidad política y social.

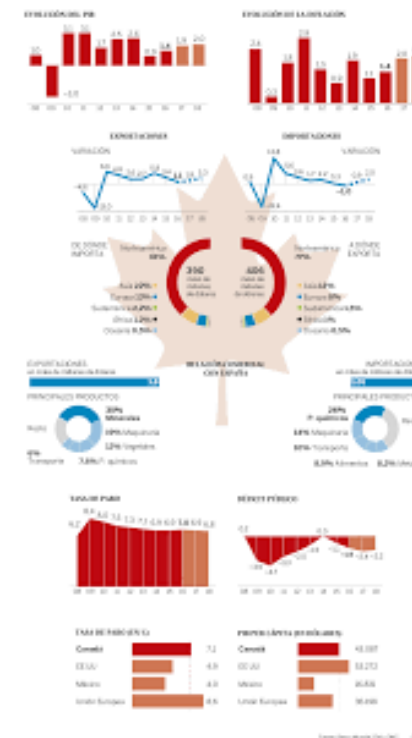
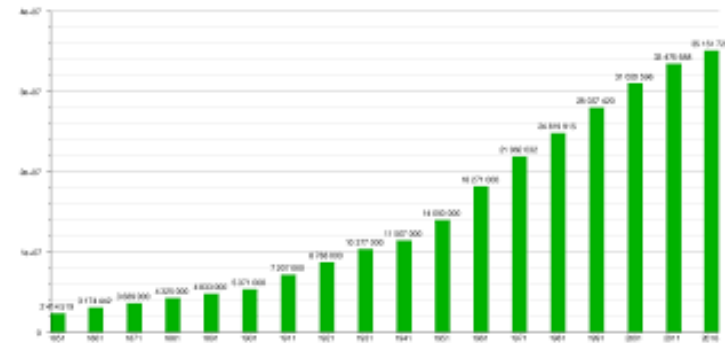
Países que Canadá emigra son, Estados Unidos, Reino Unido, Australia Francia y México

# Nivel de desarrollo de país

Índice de desarrollo humano: Canadá mantiene un índice muy alto, con un valor de 0,939 en 2025, lo que refleja una alta esperanza de vida, niveles educativos elevados y una buena calidad de vida.

Economía y PIB : Es una de las 10 economías más grandes del mundo. Su PIB per cápita se encuentra entre los más altos a nivel global, destacando en el sector de servicios, minería y energía.

Desafío económico: A pesar de su riqueza, enfrenta retos como una elevada deuda pública, alta inflación y una desaceleración económica proyectada, con una deuda per cápita de 55.938 euros en 2025



# Problemas sociales o económicos

Canadá enfrenta en 2025 una crisis de asequibilidad marcada por el alto costo de la vivienda, alimentos y una contracción económica del en el cuarto trimestre, impulsada por aranceles comerciales de EE. UU. La pobreza infantil ha aumentado por tercer año consecutivo y la productividad per cápita sigue siendo débil, deteriorando el nivel de vida general.



## Objetivos de Desarrollo Sostenible

Canadá trabaja hacia los 17 Objetivos de Desarrollo Sostenible (ODS) de la ONU para 2030, con un enfoque particular en la acción climática, la igualdad de género, la reducción de la pobreza y la inversión en tecnologías limpias

